



152

Content

Preface.....	4
Content.....	6
How to prompt.....	9
Manual.....	10
Structure.....	13
Subject.....	14
Context.....	16
Style.....	18
Light.....	20
Composition.....	22
Additional.....	24
Illustrative.....	27
Photographic.....	87
Artistic.....	131
Paramater.....	175
--version.....	176
--stylize.....	178
--seed.....	180
--tile.....	182
--ar.....	184



163



85



78



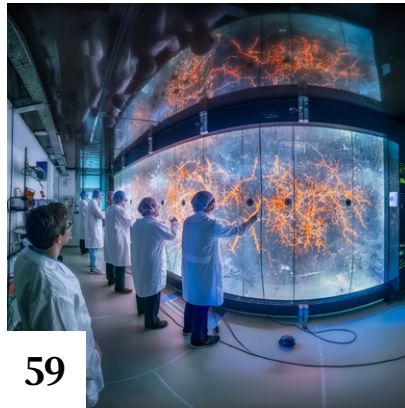
167



96



40



59



52



141



84

Bedienungsanleitung

Ziel dieses Buches ist es, die Einarbeitungszeit in Midjourney radikal zu verkürzen. Dafür reicht es leider nicht, die Texte einfach nur zu lesen und die Bilder anzusehen. Vielmehr sollte man so viele der Beispiele wie möglich nacharbeiten. In diesem Zusammenhang bedeutet „nacharbeiten“ die angegebenen Prompts mit all ihren Parametern als Startpunkt einzugeben und sie für die eigenen Bedürfnisse und dem eigenen

Geschmack entsprechend in mehreren Berechnungsdurchläufen zu variieren. Und das nicht nur einmal, sondern dreimal, viermal, fünfmal oder auch zehnmal. Und möglichst nicht an vielen Stellen gleichzeitig, sondern nur in einem Prompt-Aspekt pro Durchgang. Solche Experimente haben solange einen Nutzen, bis man ein sicheres Gefühl dafür entwickelt hat, wie sich die vorgenommenen Veränderungen auf die neuen Bilder auswirken.

Mit dieser Strategie lässt sich die eigene Ausdrucksfähigkeit im Midjourney-Dialekt Motiv für Motiv erweitern und optimieren. Sie müssen natürlich nicht alle Bilder auf diese Weise nachempfinden. Meist erarbeiten Sie sich schon einen großen Vorsprung vor anderen Einsteigern, wenn Sie sich auf die Themen und Motive konzentrieren, die Ihren eigenen Anwendungen am nächsten kommen. Nun noch zwei Tricks für fortgeschrittene Anwender:

QR- und Short-Codes

Die QR-Codes **(a)** auf jeder Seite führen Sie zu der DOCMA-Seite **(b)**, auf der Sie sowohl den gesamten Prompt zum Kopieren finden **(c)** also auch die Bilder selbst in relativ hoher Auflösung. Sie gelangen ebenfalls zu den Seiten, wenn Sie den jeweiligen Short-Code im Stil von „www.docma.info/pXXXXX“ in die Adresszeile Ihres Browsers **(d)** eingeben.

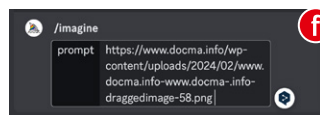


www.docma.info/p24160



Bild-Reproduktion

Wie ab S. 180 ausgeführt, sind die Seed-Angaben im Prompt eine Hilfe, um die Bilder möglichst ähnlich zu reproduzieren. Noch besser gelingt dies, wenn Sie zusätzlich die Bild-URL des Motivs dem Prompt als Referenz hinzufügen. Dazu klicken Sie zunächst mit der rechten Maustaste auf das Bild im Browser **(e)**, kopieren dessen Bildadresse und fügen diese am Anfang des neuen Prompts ein **(f)**. Durch diesen Trick wird das im Buch gezeigte Bild als Vorlage bei der Neuberechnung mit berücksichtigt.

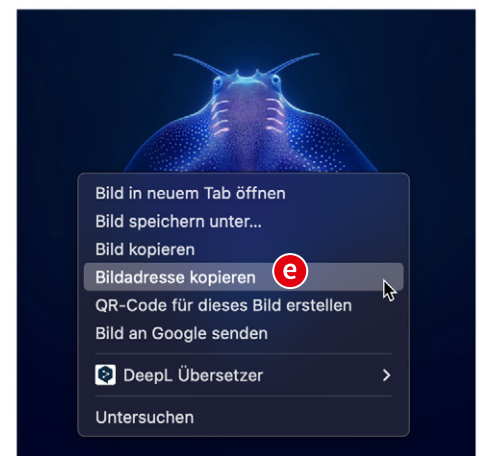


p24160

Christoph Künne · 27. Februar 2024

Weniger als eine Minute

illustrative



SUBJECT	a blue stingray with a long, pointed tail
CONTEXT	colorful monochrome blue background
STYLE	in the style of realistic hyper-detailed portraits, ethereal photograms, multi-coloured minimalism
ADDITIONAL	radiating lines, accurate specimens, data visualization
PARAMETERS	-s 250 -style raw --seed 3952225399

Prompt **(c)**

a blue stingray with a long, pointed tail, colorful monochrome blue background, in the style of realistic hyper-detailed portraits, ethereal, photograms, multi-coloured minimalism, radiating lines, accurate specimens, data visualization

-s 250 -style raw --seed 3952225399

LIGHT

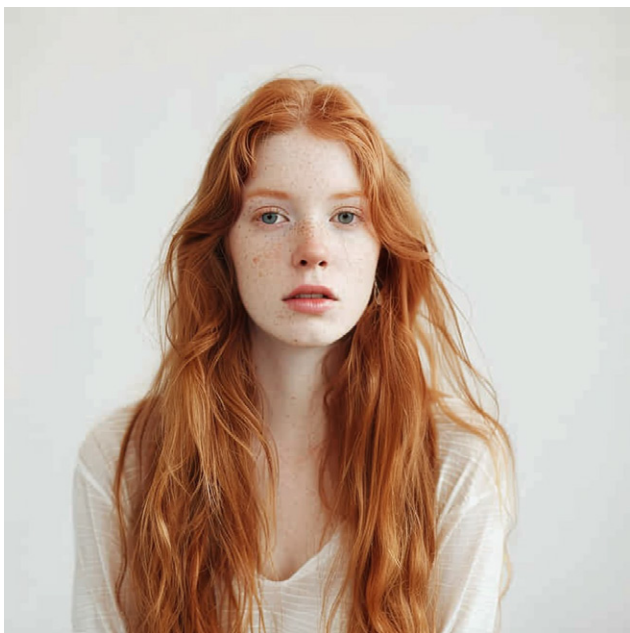
Light has a decisive influence on the mood and tone of a picture. First, you should determine the type of lighting. This could be bright and clear to create a cheerful, lively mood, or dim and subdued to create a sense of mystery or intimacy. Natural light, such as that from the sun or moon, can convey warmth and realism, while artificial light, such as that from lamps or neon signs, can create an urban or futuristic mood.

The mood created by the lighting is also an important aspect to consider in your prompt. Lighting can evoke a wide range of emotions, from joy and hope to fear and melancholy. Lighting choices should emphasize the overall message and feel of the image.

Atmospheric effects such as fog, smoke, dust particles or light beams can be used to enhance the depth and texture of the lighting and add additional emotional layers. These effects can help to create a stronger connection between the viewer and the image by creating a more immersive experience.

Licht bestimmt die Stimmung und den Ton eines Bildes maßgeblich. Zuerst sollten Sie die Art der Beleuchtung festlegen. Dies könnte hell und klar sein, um eine fröhliche, lebhaftere Stimmung zu erzeugen, oder schummrig und gedämpft, um ein Gefühl von Geheimnis oder Intimität zu schaffen. Natürliches Licht, wie das von der Sonne oder dem Mond, kann Wärme und Realismus vermitteln, während künstliches Licht, wie das von Lampen oder Neonzeichen, eine städtische oder futuristische Stimmung erzeugen kann.

Die Stimmung, die durch die Beleuchtung entsteht, ist ebenfalls ein wichtiger Aspekt, der in Ihrem Prompt berücksichtigt werden sollte. Beleuchtung kann eine breite Palette von Emotionen hervorrufen, von Freude und Hoffnung bis hin zu Angst und Melancholie. Die Auswahl der Beleuchtung sollte die allgemeine Botschaft und das Gefühl des Bildes unterstreichen. Darüber hinaus können atmosphärische Effekte wie Nebel, Rauch, Staubpartikel oder Lichtstrahlen genutzt werden, um die Tiefe und Textur der Beleuchtung zu verstärken und zusätzliche emotionale Schichten hinzuzufügen. Diese Effekte können helfen, eine stärkere Verbindung zwischen dem Betrachter und dem Bild herzustellen, indem sie ein Erlebnis schaffen, in das man regelrecht eintauchen kann.



SUBJECT *fashionmodel with long red hair*

LIGHT *high-key*



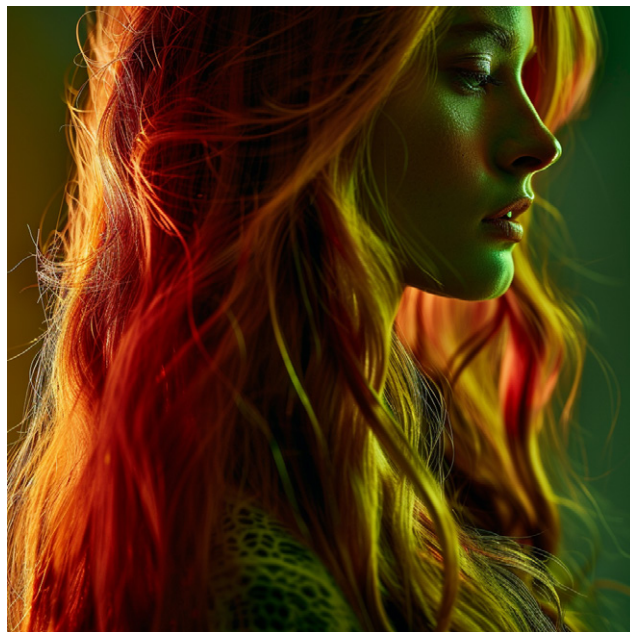
SUBJECT *fashionmodel with long red hair*

LIGHT *silhouette lighting*



SUBJECT *fashionmodel with long red hair*

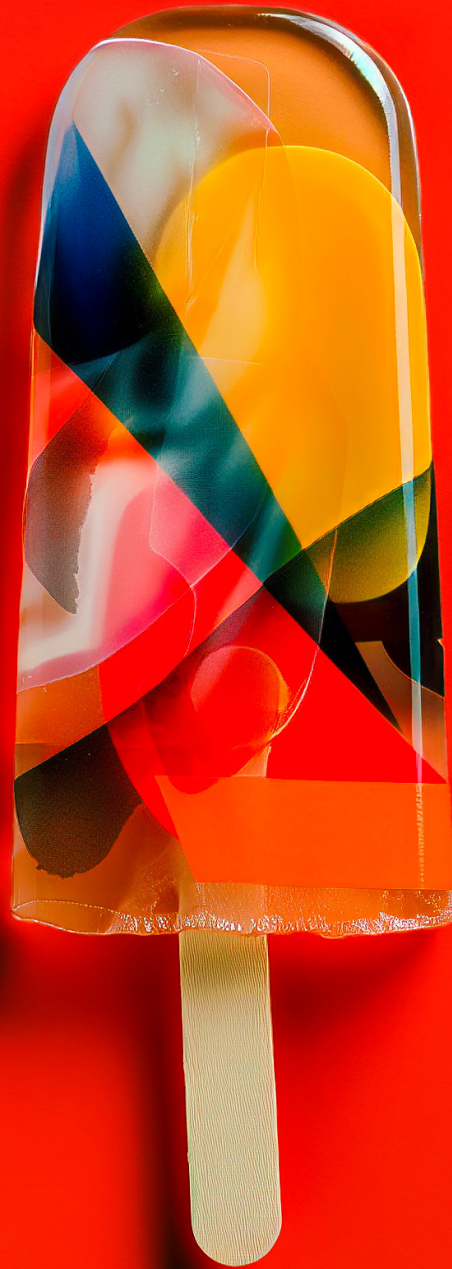
LIGHT *clear bright light warm colors*



SUBJECT *fashionmodel with long red hair*

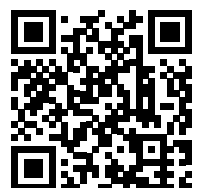
LIGHT *mixed green yellow light*

ILLUSTRATIVE

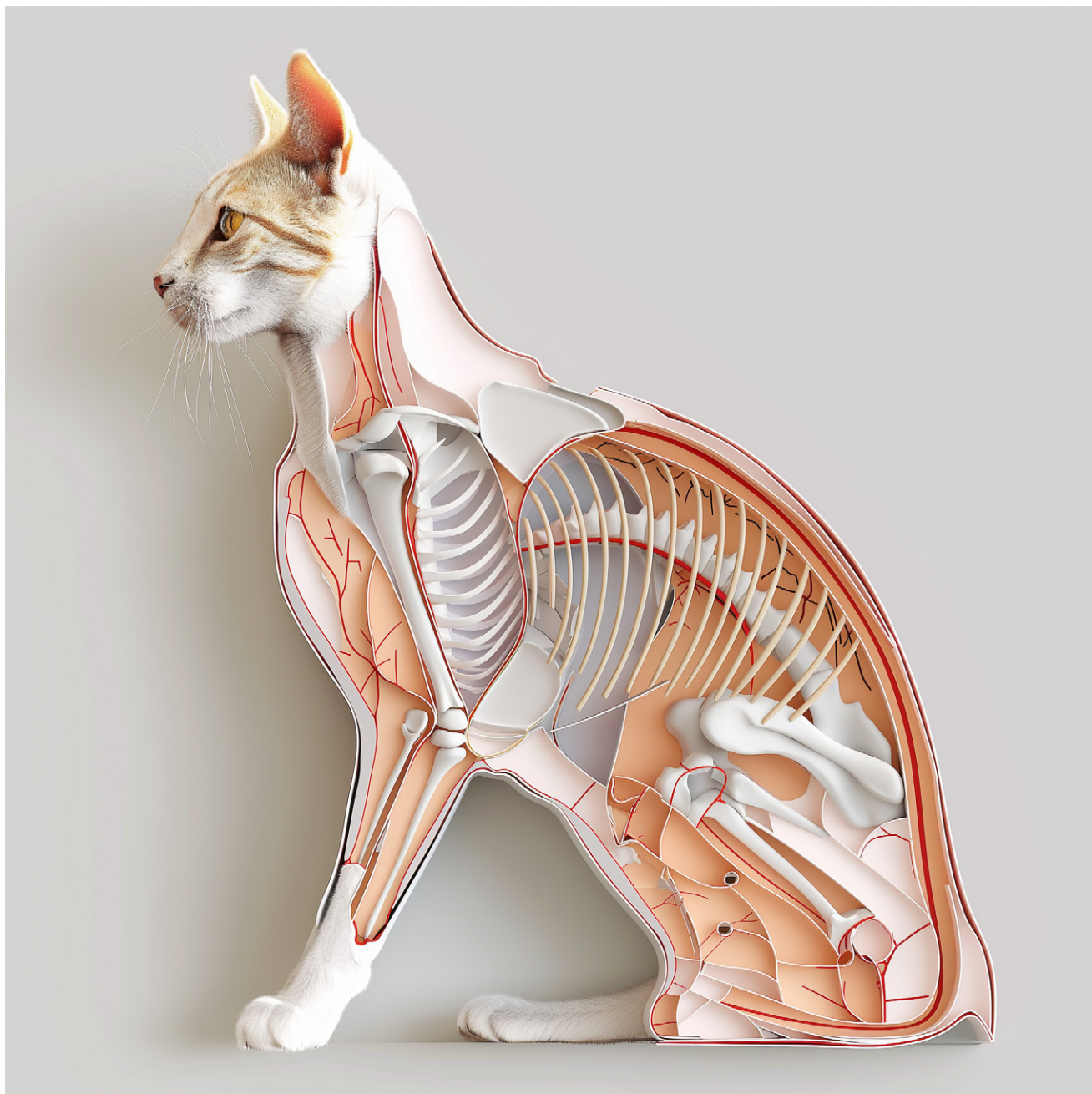




SUBJECT	<i>pyramids of giza made out of meat</i>
CONTEXT	<i>in a landscape panorama made out of food</i>
STYLE	<i>highly detailed photography</i>
PARAMETERS	<code>---s 250 --style raw --seed 459391729</code>



www.docma.info/p24110



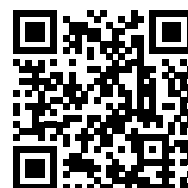
SUBJECT *cat*

STYLE *cutaway diagram*

COMPOSITION *side view*

ADDITIONAL *light grey background color*

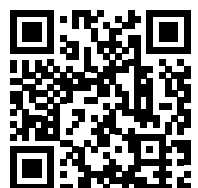
PARAMETERS *--s 50 --style raw --seed 2761926 334*



www.docma.info/p24111

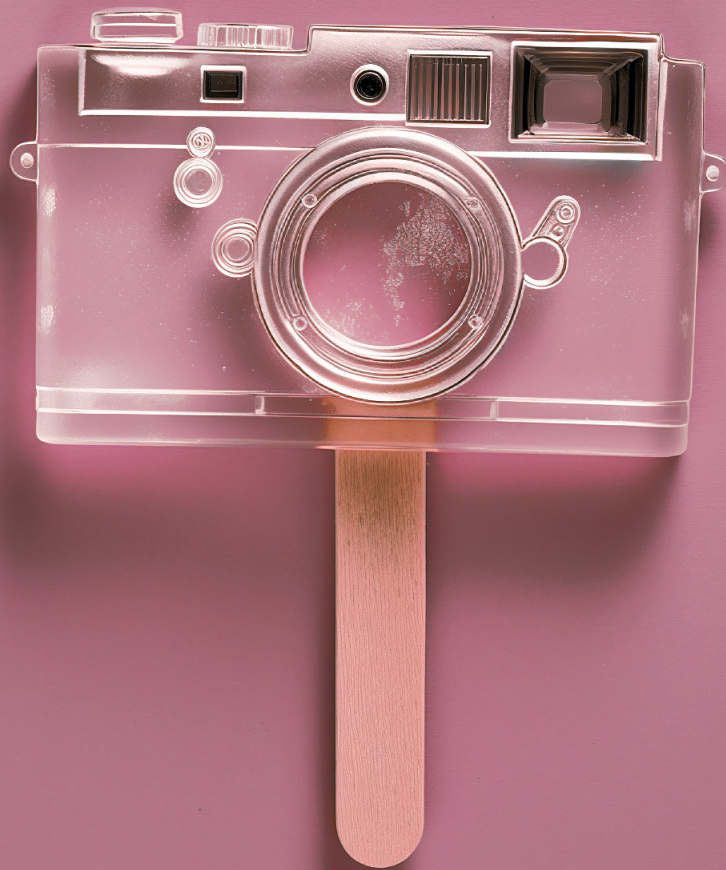


SUBJECT	<i>gigantic scaled creepy eye of man</i>
STYLE	<i>in the style of surreal 3d landscapes, muted tones, surrealism, matte painting</i>
ADDITIONAL	<i>detailed character design, prehistoricore</i>
PARAMETERS	<code>--s 125 --style raw --seed 1345694425</code>



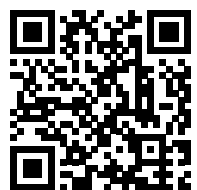
www.docma.info/p24106

PHOTO GRAPHIC





SUBJECT	<i>tricolor cat</i>
CONTEXT	<i>in a street</i>
STYLE	<i>professional photography mystical atmosphere, bokeh</i>
LIGHT	<i>by night</i>
PARAMETERS	<i>--s 100 --seed 1064498883</i>



www.docma.info/p24120



SUBJECT	<i>delicious seafood</i>
CONTEXT	<i>in a fine restaurant</i>
STYLE	<i>professional food photography</i>
LIGHT	<i>cinematic lighting with warm colors</i>
ADDITIONAL	<i>macro lens</i>
PARAMETERS	<i>--s 50 --style raw --seed 3 361579 957</i>



www.docma.info/p24121



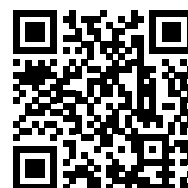
SUBJECT *selfconfident african fashionmodels in brown dresses next to a classic brown sportscar*

CONTEXT *desert*

STYLE *fashion photography*

ADDITIONAL *pantone coral sands*

PARAMETERS *--s 25 --style raw --seed 3 084 088 778*



www.docma.info/p24144

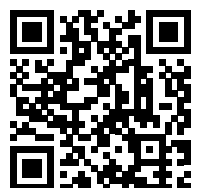


SUBJECT *a luxurious stand alone bathtub*

CONTEXT *in a beautiful luxurious modern bathroom*

ADDITIONAL *the bathtub is made of pink crystals with gold trim*

PARAMETERS *--s 50 --style raw --seed 2 827250 020*



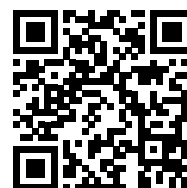
www.docma.info/p24224

ARTISTIC





SUBJECT	<i>two intertwined female bodies</i>
STYLE	<i>cubist painting, geometric fragmentation, abstract forms, muted earth tones, shades of blue and green</i>
LIGHT	<i>representation of light through color gradients</i>
ADDITIONAL	<i>early 20th-century</i>
PARAMETERS	<code>--s 50 --style raw --seed 1588 071599</code>



www.docma.info/p24204

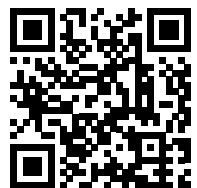


SUBJECT *elephants, melting watches, crutches, lots of drawers, an egg*

COMPOSITION *surreal composition*

ADDITIONAL *by salvador dali*

PARAMETERS *--s 140 --style raw --seed 2582948883*



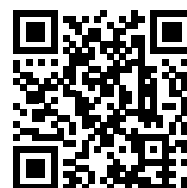
www.docma.info/p24190



SUBJECT *woman at a gas station*

ADDITIONAL *by edward hopper*

PARAMETERS *--s 100 --style raw --seed 3 400 913 531*



www.docma.info/p24202

PARAMETER



--version

Since the introduction of Midjourney in July 2022, each version of the tool has experienced specific advancements and refinements. Version 3 offered impressive capabilities for image generation at the time. However, it was not until Version 4 that Midjourney evolved into a serious tool. This version brought improved algorithms for more realistic images as well as more detailed prompts. The enhancements mainly focused on texture, lighting, and shadow treatment, resulting in more life-like images.

Midjourney 5.x introduced AI models with enhanced abilities to generate human figures and facial expressions.

The current version, Midjourney 6, is currently setting the standards in image generation technology. It offers even finer levels of detail, improved color dynamics, and an expanded range of styles, from hyperrealistic to abstract. This version is also suitable for more demanding projects that require precise implementation of complex scenarios. Although the latest version is generally the most powerful, some users prefer the artistic interpretation and style of an older version for specific projects.

Seit der Einführung von Midjourney im Juli 2022 hat jede Version des Tools spezifische Fortschritte und Verfeinerungen erlebt. Die Version 3 bot – damals – beeindruckende Möglichkeiten zur Bildgenerierung. Doch erst mit Version 4 hat sich Midjourney zu einem ernstzunehmenden Werkzeug entwickelt. Diese Version brachte verbesserte Algorithmen für realistischere Bilder sowie detailliertere Prompts. Die Verbesserungen betrafen vor allem die Textur-, Licht- und Schattenbehandlung, was die Bilder lebensechter erscheinen ließ.

Midjourney 5.x, führte KI-Modelle ein, die über verbesserte Fähigkeiten verfügten, menschliche Figuren und Gesichtsausdrücke zu generieren.

Die aktuelle Version, Midjourney 6, setzt aktuell die Maßstäbe in der Bildgenerierungstechnologie. Sie bietet noch feinere Detailgrade, verbesserte Farbdynamik und eine erweiterte Palette an Stilen – von hyperrealistisch bis abstrakt. Diese Version eignet sich auch für anspruchsvollere Projekte, die eine präzise Umsetzung komplexer Szenarien erfordern. Obwohl die neueste Version in der Regel die leistungsfähigste ist, bevorzugen einige Nutzer für künstlerische Interpretationen den Stil einer älteren Version für bestimmte Projekte.



PROMPT *photography, a red 2020 landrover defender, side view, in front of a light green background*

PARAMETER *--v 3*



PROMPT *photography, a red 2020 landrover defender, side view, in front of a light green background*

PARAMETER *--v 4*



PROMPT *photography, a red 2020 landrover defender, side view, in front of a light green background*

PARAMETER *--v 5.2*



PROMPT *photography, a red 2020 landrover defender, side view, in front of a light green background*

PARAMETER *--v 6*